

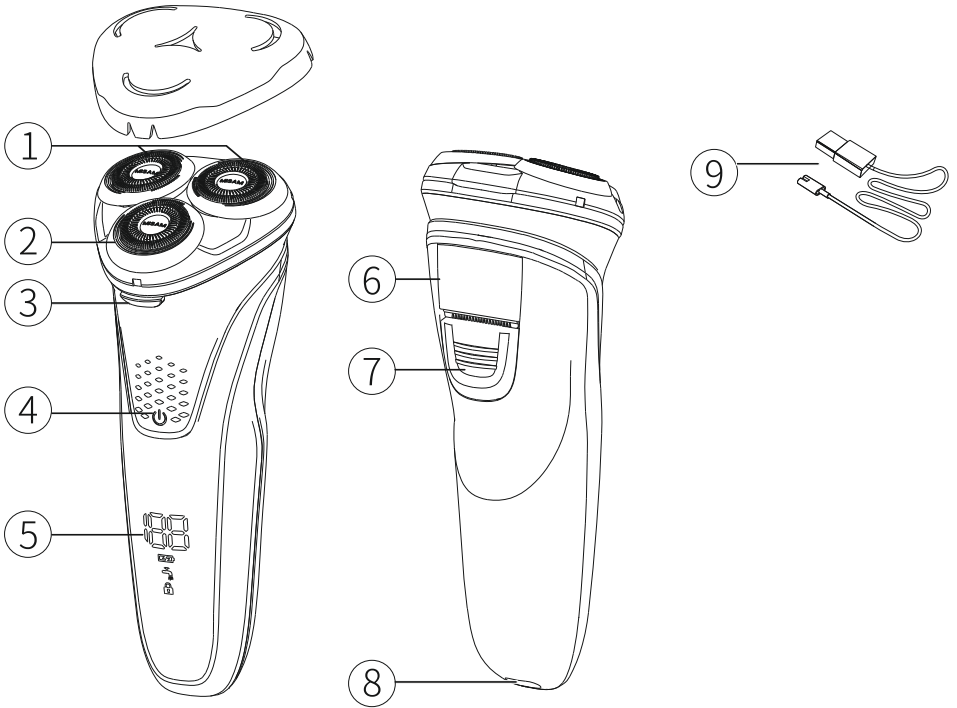
PRIME³

SRS61



Owner's manual
Bedienungsanleitung
Instrukcja obsługi

Men's shaver
Herrenrasierer
Golarka męska




Important notes

Before using this device read the instruction manual and follow the instructions inside. The manufacturer is not liable for any damages caused by the misuse of this device due to inappropriate handling. Please keep this manual for future reference.

- This device is for domestic use only. Do not use for any other purposes.
- The device should be cleaned regularly complying with the recommendations described in the section on cleaning and maintenance.
- Do not place the device near sources of heat, flame, an electric heating element or a hot oven. Do not place on any other device.
- This equipment can be used by children aged 8 years and over under as long as supervision is provided. People with reduced physical or mental capabilities, as well as people with no previous experience of using this equipment must be supervised and made aware of the risks. The instruction manual should be used as a reference for the safe use of this equipment. Children should not play with the equipment. Children without ensured supervision should not be allowed to perform the cleaning and maintenance of equipment.
- Additional precautions should be taken when using this device in the presence of children or pets. Do not allow children to play with the device.
- Never use the product close to combustibles.
- Never expose the product to atmospheric conditions such as direct sun light or rain, etc. Never use the product in humid conditions (like bathroom or camping house).
- Only Original accessories should be used, as well as accessories recommended by the manufacturer. Using accessories which are not recommended by the manufacturer may result in damage of the device and may render the device unsafe for use.
- The AC adapter should be connected to an outlet with characteristics consistent with the values on the rating label.

- If the cord or power plug or adaptor is damaged or the plug has a loose electrical outlet, do not charge the device and do not power it from the mains.
- Unplug the AC adapter from the electrical outlet when not in use.
- Do not connect or disconnect the adaptor from the power source with wet hands.
- This device uses only the power adapter supplied with the device or recommended by the manufacturer.
- Do not use the shaver if the film or blades are damaged in any way.
- The appliance may be charged in temperatures in the range of 5-35 degrees Celsius.
- For reasons of hygiene, the appliance should be used by one person only.

 Device is compliant with EU directives:
- Low voltage directive (LVD)
- Electromagnetic compatibility (EMC)
Device marked CE mark on rating label



When this crossed-out wheeled bin symbol is attached to a product it means that the product is covered by the European Directive 2012/19/EU. Please inform yourself about the local separate collection system for electrical and electronic products. Used appliance should be delivered to the dedicated collecting points due to hazardous components, which may affect the environment. Do not dispose this appliance in the common waste bin.



Your product contains batteries covered by the European Directive 2006/66/EC, which cannot be disposed with normal household waste. Please inform yourself about the local rules on separate collection of batteries because correct disposal helps to prevent negative consequences for the environmental and human health.

TECHNICAL SPECIFICATIONS OF THE POWER SUPPLY UNIT

Input voltage: 100-240V~50/60Hz

Maximum input current: 0.2A

Output voltage: 5V

Maximum output current: 1000mA

TECHNICAL SPECIFICATIONS OF THE APPLIANCE

Voltage: 5V

Max. input current: 1000mA

1. Shaving head
2. Housing of the shaving heads
3. Shaving heads lid release button
4. On/Off button
5. Display (presents the percentage of battery charge)
6. Trimmer
7. Trimmer lock
8. Socket
9. Power cord

CHARGING THE APPLIANCE

If the appliance's battery charge is low or the battery is totally discharged, it needs charging. Insert the power supply cord into the appliance and connect the power supply unit to the electrical grid. The charging indicator of the appliance will then display its charging status. If the appliance is totally discharged, the indication of its charging status may be delayed. This delay should be no longer than 2 minutes.

Having connected the appliance to the charger, you may continue using the appliance. However, do not use the appliance in the vicinity of baths, showers, swimming pools or similar water tanks.

SHAVER OPERATION

Switch the shaver on with the On/Off button.

Move the shaver across the skin surface, making circular movements.

Clean the shaving head after each use with the provided brush.

The appliance may be used for wet or dry shaving. If you use shaving foam or gel, rinse the shaver regularly under a stream of tap water to prevent the shaving head from "clogging".

Note: Each shaver requires the skin and hair growth to adjust to the blade system applied. The first shaves may not be perfectly accurate and the skin may be irritated. The adjustment period may last up to 3 weeks.

SHAVER CLEANING

Make sure the appliance is switched off and not connected to the charger.

Clean the shaving film and the shaver blades after each use of the shaver. Use the brush for this purpose. The blades may be rinsed under running water.

Clean the appliance regularly with due care. Press the button opening the housing of the shaving heads. Remove all hair from the inside. Turn the ring mounting the blade heads to the left. Remove the ring. Remove and clean each head and set of blades.

Note: place the blades in the heads they have been removed from (each blade is assigned to a respective head, and if used in another head, the blade may be less effective or even get damaged).

Having cleaned the heads, place them in the housing along with the blades (pay attention to the cuts and grooves), insert the mounting ring and close it by turning it to the right.

GROWTH TRIMMING (TRIMMER)

Switch the shaver off. Move the trimmer lock down. The blade of the trimmer will then push out. Switch the shaver on and trim the hair. Switch the shaver off. To hide the trimmer, push it back into place on the shaver.

WICHTIGE INFORMATIONEN

Um die größte Zufriedenheit zu erreichen, sich an der Effektivität des Produktes zu erfreuen und alle seine Eigenschaften und Funktionen kennenzulernen, bitten wir Sie, sich mit dieser Anleitung vertraut zu machen, bevor Sie mit der Verwendung dieses Produktes beginnen.

- Das Gerät dient ausschließlich dem Hausgebrauch. Das Gerät darf nur gemäß seiner Bestimmung genutzt werden.
- Das Gerät muss regelmäßig, gemäß den Empfehlungen, die im Abschnitt über Reinigung und Wartung des Gerätes beschrieben sind, gereinigt werden.
- Dieses Gerät darf durch Kinder im Alter von mindestens 8 Jahren, durch Personen mit verminderten körperlichen und geistigen Fähigkeiten und durch Personen ohne Erfahrung und Gerätekenntnisse benutzt werden, wenn eine Aufsicht gewährleistet ist, oder wenn die Anweisungen zur sicheren Nutzung für diese Personen auf verständliche Art und Weise vermittelt wurden, so dass die mit der Nutzung verbundenen Gefahren klar sind. Kinder dürfen mit dem Gerät nicht spielen. Kinder ohne Aufsicht dürfen keine Reinigungs- und Wartungsarbeiten durchführen.
- Besondere Vorsicht sollte gewaltet werden, wenn sich in der Nähe Kinder oder Haustiere aufhalten. Man darf Kinder nicht mit dem Gerät spielen lassen.
- Das Gerät nicht in der Nähe von leicht brennbaren Stoffen benutzen. Setzen Sie das Gerät nicht der Wirkung atmosphärischer Einflüsse aus (Regen, direkter Sonneneinstrahlung usw.).
- Benutzen Sie nur Originalzubehör oder das vom Hersteller für das Gerät empfohlene Zubehör. Die Nutzung von nicht empfohlenem Zubehör kann zu Beschädigungen des Gerätes führen und die Sicherheit des Nutzers gefährden.
- Schließen Sie den Netzadapter nur an eine Steckdose an, die mit den Angaben auf dem Typenschild übereinstimmt.
- Wenn das Netzkabel oder der Netzstecker beschädigt ist oder der Stecker in einer Steckdose locker ist, darf das Gerät nicht aufgeladen

werden und darf nicht ans Netz angeschlossen werden.

- Ziehen Sie den Netzadapter aus der Steckdose, wenn er nicht benutzt wird.
- Tauchen Sie den Adapter niemals in Wasser oder andere Flüssigkeiten ein.
- Wenn Sie nasse Hände haben, schließen Sie das Netzteil nicht an die Stromquelle an und trennen Sie es nicht.
- Verwenden Sie nur den originellen mitgelieferten Netzadapter oder den vom Hersteller empfohlenen, um das Gerät mit Strom zu versorgen.
- Verwenden Sie den Rasierer nicht, wenn die Scherfolie oder Klingen in irgendeiner Weise beschädigt sind.
- Das Gerät kann bei Temperaturen von 5 bis 35 Grad Celsius aufgeladen werden.
- Aus hygienischen Gründen sollte das Gerät nur von einer Person benutzt werden.



Das Gerät entspricht den EU-Richtlinien:

- Niederspannungsgeräte - Low voltage directive (LVD)
 - Elektromagnetische Kompatibilität - Electromagnetic compatibility (EMC)
- Das Gerät besitzt das CE - Kennzeichen auf dem Typenschild



Wenn sich auf dem Gerät ein Piktogramm mit einer durchgestrichenen Mülltonne befindet, bedeutet das, dass dieses Produkt den Beschlüssen der EU-Richtlinie 2012/19/EU entspricht. Man soll sich mit den Anforderungen des regionalen Systems für die Sammlung von elektrischen und elektronischen Abfällen vertraut machen. Man soll gemäß den örtlichen Vorschriften handeln. Dieses Produkt darf nicht zusammen mit dem Haushaltsabfall entsorgt werden. Die ordnungsgemäße Entsorgung dieses Produktes vermeidet potentiell negative Folgen für die Umwelt und menschliche Gesundheit.



Gemäß der Europäischen Richtlinie 2006/66/EC ist das Gerät mit Batterien ausgestattet. Die Batterien dürfen nicht mit dem Hausmüll entsorgt werden. Bitte beachten Sie die örtlichen Bestimmungen zur getrennten Sammlung von Batterien, da die korrekte Entsorgung mögliche negative Folgen für die Umwelt und die menschliche Gesundheit verhindert.

TECHNISCHE DATEN DES LADEGERÄTES

Eingangsspannung: 100-240V~50/60Hz

Max. Eingangsstromstärke: 0,2A

Ausgangsspannung: 5V

Max. Ausgangsstromstärke: 1000mA

TECHNISCHE DATEN DES GERÄTES

Spannung: 5V

Max. Stromstärke: 1000mA

1. Scherkopf
2. Scherkopfhalter
3. Entriegelungstaste für den Scherkopfhalter
4. Einschalter
5. Ladeanzeige (zeigt den Akkustand in Prozent an)
6. Trimmer
7. Trimmer-Verriegelung
8. Ladebuchse
9. Netzkabel

AUFLADEN DES GERÄTES

Bei niedrigem Akkuladestatus oder vollständiger Entladung ist es notwendig, das Gerät an das Ladegerät anzuschließen. Stecken Sie dazu den Netzstecker in das Gerät und anschließend schließen Sie das Ladegerät an das Stromnetz an.

Auf dem Gerät leuchtet das Ladesymbol auf. Wenn das Gerät vollständig entladen ist, kann es zu einer Verzögerung beim Aufleuchten des Ladesignals kommen. Sie sollte nicht länger als 2 Minuten dauern. Nach dem Anschließen des Ladegerätes können Sie Ihre Arbeit fortsetzen. Verwenden Sie aber das Gerät nicht in der Nähe von Badewannen, Duschen, Schwimmbädern und ähnlichen Wasserbecken.

BENUTZUNG DES RASIERERS

Schalten Sie den Rasierer mit dem Einschalter ein.

Bewegen Sie den Rasierer auf der Haut in kreisförmigen Bewegungen.

Nach jedem Gebrauch reinigen Sie den Scherkopf mit dem Reinigungspinsel.

Das Gerät kann für die Nass- oder die Trockenrasur verwendet werden. Wenn Sie Rasierschaum oder Rasiergel verwenden, spülen Sie regelmäßig den Rasierer unter fließendem Wasser ab, um eine Verstopfung des Scherkopfes zu vermeiden.

Achtung: Jeder Rasierer erfordert einer Adaptation der Gesichtshaut und des Bartwuchses an das verwendete Klingensystem. Die ersten Rasuren können etwas unpräzise sein und die Haut gereizt werden. Die Anpassungszeit der Haut kann bis zu 3 Wochen dauern.

REINIGUNG DES RASIERERS

Stellen Sie sicher, dass das Gerät ausgeschaltet ist und nicht an das Ladegerät angeschlossen ist.

Nach jedem Gebrauch des Rasierers reinigen Sie die Scherfolie und Klingen. Verwenden Sie dazu den Reinigungspinsel. Die Rasierklingen können unter fließendem Wasser abgespült werden.

Eine gründliche Reinigung sollte regelmäßig durchgeführt werden. Drücken Sie dazu die Entriegelungstaste des Scherkopfhalters. Entfernen Sie alle Haare aus dem Inneren des Rasierers. Drehen Sie den Haltering für Scherklingen nach links. Ziehen Sie den Haltering heraus. Ziehen Sie jeden Scherkopf mit dem Klingenblock heraus und reinigen Sie ihn.

Achtung: Die Klingen sollten in die Köpfe gelegt werden, von denen sie entfernt wurden (Die Klingen passen sich an die Köpfe individuell an. Bei der Verwendung von Klingen in einem anderen Kopf kann ihre Wirksamkeit verringert und die Klingen sogar beschädigt werden).

Nach der Reinigung der Scherköpfe, positionieren Sie sie mit den Scherklingen wieder auf dem Scherkopfhalter (achten Sie auf die Rillen und Aussparungen). Setzen Sie den Haltering und schließen Sie ihn, indem Sie ihn nach rechts drehen.

BART TRIMMEN (TRIMMER)

Schalten Sie den Haartrimmer aus. Schieben Sie die Haartrimmer-Verriegelung nach unten. Die Trimmerklinge wird herausgeschoben. Schalten Sie den Haartrimmer ein und trimmen Sie Ihre Haare. Schalten Sie den Haartrimmer aus. Um den Trimmer zu verstecken, drücken Sie ihn in die Position entlang des Gerätes.

Gwarancja PRIME3 (dotyczy produktów zakupionych od 01.12.2017)

Szanowni Państwo,

dziękujemy za zakup produktu z kategorii audio marki PRIME3 i gratulujemy wyboru. 2N-Everpol Sp. z o.o., 02-801 Warszawa, Puławska 403a (zwany w dalszej części dokumentu PRIME3) niniejszym gwarantuje, że produkt jest wolny od wad materiałowych i produkcyjnych w warunkach normalnego użytkowania i konserwacji.

1. Gwarancja na niniejszy produkt wynosi 24 miesiące od daty zakupu, z tym zastrzeżeniem, że gwarancja na baterię znajdującą się w produkcie wynosi 6 miesięcy od daty zakupu. Warunkiem skorzystania z uprawnień gwarancyjnych jest zachowanie dowodu zakupu.
2. Niniejsza gwarancja obowiązuje wyłącznie w odniesieniu do produktów zakupionych na terytorium Rzeczypospolitej Polskiej.
3. Opisane usterki produktu zostaną bezpłatnie usunięte na podstawie zaakceptowanej gwarancji poprzez PRIME3 lub autoryzowany serwis gwarancyjny. Wykonanie obowiązków gwarancyjnych nastąpi w terminie 21 dni od dnia dostarczenia produktu do serwisu.
4. PRIME3 lub autoryzowany serwis zastrzegają sobie prawo do swobodnego decydowania, czy jako alternatywa do naprawy produktu nie nastąpi jego wymiana. Może to być również produkt równoważny. PRIME3 lub autoryzowany serwis nie ponoszą odpowiedzialności za możliwe niezgodności wynikające z różnicy produktów.
5. Prawo do naprawy gwarancyjnej może być dochodzone wyłącznie po dostarczeniu uszkodzonego produktu do serwisu.
6. PRIME3 lub autoryzowany serwis nie ponosi odpowiedzialności za jakiegokolwiek bezpośrednie lub pośrednie straty, np. zysków, wynikające z wady lub usterki produktu.
7. PRIME3 lub autoryzowany serwis nie ponosi odpowiedzialności za utratę danych spowodowaną nieprawidłowym działaniem produktu.
8. PRIME3 lub autoryzowany serwis zastrzegają sobie prawo do odmowy naprawy produktu w okresie gwarancyjnym, jeśli numer seryjny produktu został usunięty, zmieniony lub jest nieczytelny.
9. Gwarancja nie obejmuje zarysowań lub przebarwień. Ponadto, gwarancja wygasa w całości z powodu szkód spowodowanych przez: niewłaściwe/niedbałe obchodzenie się z produktem, nieprzestrzeganie instrukcji obsługi, użycie niezgodnie z przeznaczeniem, naprawy/zmiany lub konserwację, które nie były wykonywane przez autoryzowany serwis, uszkodzone wyposażenie, niewłaściwe akcesoria, nieprawidłowe podłączenie, niewłaściwy montaż, nieprawidłową instalację oprogramowania, niewłaściwe przechowywanie (w skrajnych temperaturach lub wilgotności), dostanie się wody, piasku, kurzu itp. do produktu, siły wyższe, takie jak błyskawica/przebiecia/ogień.
10. Gwarancja nie obejmuje: czyszczenia produktu, serwisu na życzenie Klienta, aktualizacji oprogramowania, które jest oferowane Państwu do pobrania z naszej strony internetowej.
11. Wszystkie części, które zostały zastąpione lub wymienione w trakcie naprawy, stają się własnością firmy PRIME3.
12. PRIME3 lub autoryzowany serwis powszechnie używają fabrycznie nowych części, jednak zastrzegają sobie prawo do wykorzystania części odnowionych lub naprawianych.
13. Naprawa i serwis produktu przez autoryzowany serwis odbywa się zgodnie ze specyfikacjami firmy PRIME3.
14. Podczas dostarczenia do serwisu, uszkodzony produkt musi zostać dobrze zapakowany/zabezpieczony w oryginalnym opakowaniu w celu ochrony przed dalszymi uszkodzeniami podczas transportu. PRIME3 lub autoryzowany serwis nie ponosi odpowiedzialności za jakiegokolwiek szkody, które mogą powstać w trakcie przesyłki do serwisu w wyniku nieodpowiedniego zabezpieczenia produktu. PRIME3 lub autoryzowany serwis nie ponosi odpowiedzialności za utratę mienia podczas przesyłki do serwisu.
15. PRIME3 lub autoryzowany serwis nie zapewnią Klientowi produktów zastępczych na czas naprawy.
16. Niniejsza gwarancja udzielana jest wyłącznie konsumentom, to jest osobom fizycznym nabywającym produkt na podstawie czynności prawnej niezwiązanej bezpośrednio z ich działalnością gospodarczą lub zawodową.
17. Do reklamowanego na zasadach niniejszej gwarancji produktu musi zostać dołączony oryginalny dowód zakupu oraz szczegółowy opis usterki.
18. Niniejsza gwarancja, nie ogranicza ani nie zawiesza uprawnień kupującego wynikających z przepisów o rękojmi za wady rzeczy sprzedanej.

Celem realizacji niniejszej gwarancji należy skontaktować się bezpośrednio ze sprzedawcą, od którego zakupiono niniejszy produkt; będzie on Państwa przedstawicielem w okresie gwarancyjnym. Dodatkowe informacje można również znaleźć na naszej stronie internetowej. Ponadto, uszkodzony produkt można wysłać bezpośrednio do serwisu: 2N-Everpol Sp. z o.o.

Polna 6, 05-500 Chyliczki, tel. 22 331 99 53

info@prime3.pl, www.prime3.pl

WAŻNE INFORMACJE

Aby osiągnąć najwyższą satysfakcję, cieszyć się wydajnością produktu i poznać jego wszystkie cechy i funkcje, prosimy o przeczytanie niniejszej instrukcji przed przystąpieniem do korzystania z tego produktu.

Przed rozpoczęciem użytkowania urządzenia przeczytać instrukcję obsługi i postępować według wskazówek w niej zawartych. Producent nie odpowiada za szkody spowodowane użytkowaniem urządzenia niezgodnie z jego przeznaczeniem lub niewłaściwą jego obsługą. Instrukcję obsługi należy zachować, aby można było korzystać z niej również w trakcie późniejszego użytkowania wyrobu.

- Urządzenie służy wyłącznie do użytku domowego. Nie używać do innych celów, niezgodnych z jego przeznaczeniem.
- Urządzenie powinno być regularnie czyszczone według zaleceń opisanych w części o Czyszczeniu i konserwacji urządzenia.
- Nie umieszczaj urządzenia blisko źródeł ciepła, płomieni, elektrycznego elementu grzewczego lub na gorącym piekarniku. Nie umieszczaj na żadnym innym urządzeniu.
- Niniejszy sprzęt może być użytkowany przez dzieci w wieku co najmniej 8 lat i przez osoby o obniżonych możliwościach fizycznych, umysłowych i osoby o braku doświadczenia i znajomości sprzętu, jeżeli zapewniony zostanie nadzór lub instruktaż odnośnie do użytkowania sprzętu w bezpieczny sposób, tak aby związane z tym zagrożenia były zrozumiałe. Dzieci nie powinny bawić się sprzętem. Dzieci bez nadzoru nie powinny wykonywać czyszczenia i konserwacji sprzętu.
- Należy zachować szczególną ostrożność podczas korzystania z urządzenia, gdy w pobliżu przebywają dzieci lub zwierzęta domowe. Nie należy dopuszczać dzieci do zabawy urządzeniem.
- Nie korzystać z urządzenia w pobliżu materiałów łatwopalnych.
- Nie wystawiaj urządzenia na działanie warunków atmosferycznych (deszczu, słońca, etc.) ani nie używaj w warunkach podwyższonej wilgotności (łazienki, wilgotne domki kempingowe).

- Używaj tylko oryginalnych akcesoriów do urządzenia lub rekomendowanych przez producenta. Używanie akcesoriów nierekomendowanych przez producenta może doprowadzić do uszkodzenia urządzenia oraz zagrozić bezpieczeństwu użytkownika.
- Zasilacz należy podłączyć wyłącznie do gniazdka o charakterystyce zgodnej z wartościami na tabliczce znamionowej.
- Jeśli przewód lub wtyczka zasilacza są uszkodzone bądź wtyczka jest luźna w gniazdku elektrycznym, nie ładuj urządzenia oraz nie zasilaj go z sieci.
- Odłączaj zasilacz od gniazdka elektrycznego, gdy nie jest on używany.
- Nigdy nie zanurzaj zasilacza w wodzie lub innych cieczach.
- Nie podłączaj oraz nie odłączaj zasilacza od źródła zasilania mokrymi rękami.
- Do zasilania urządzenia wykorzystuj tylko oryginalny zasilacz dostarczony razem z urządzeniem lub rekomendowany przez producenta.
- Nie należy używać golarki, jeżeli folia lub ostrza są w jakikolwiek sposób uszkodzone.
- Urządzenie może być ładowane w temperaturze w zakresie od 5 do 35 stopni Celsjusza.
- Ze względów higienicznych urządzenie powinno być wykorzystywane tylko przez jedną osobę.



Urządzenie jest zgodne z wymogami dyrektyw Unii Europejskiej:

- Urządzenia elektryczne niskonapięciowe - Low voltage directive (LVD)
 - Kompatybilność elektromagnetyczna - Electromagnetic compatibility (EMC)
- Wyrób oznaczony CE na tabliczce znamionowej



Jeśli na urządzeniu znajduje się znak przekreślonego kosza na śmieci, oznacza to, że produkt jest objęty postanowieniami dyrektywy europejskiej 2012/19/EU. Należy zapoznać się z wymaganiami dotyczącymi lokalnego systemu zbiórki odpadów elektrycznych i elektronicznych. Należy postępować zgodnie z lokalnymi przepisami. Nie wolno wyrzucać tego produktu razem ze zwykłymi odpadami domowymi. Prawidłowe usunięcie starego produktu zapobiegnie potencjalnym negatywnym skutkom dla środowiska naturalnego i zdrowia ludzkiego. Szczegółowe informacje o najbliższym punkcie zbiórki można uzyskać bezpośrednio od sprzedawcy lub w firmie 2N-Everpol Sp. z o.o., ul. Puławska 403A, 02-801 Warszawa, tel. +48 22 331 9959, email: info@prime3.pl.



Urządzenie jest wyposażone w baterie objęte dyrektywą europejską 2006/66/EC. Baterii nie wolno wyrzucać razem z odpadami gospodarstwa domowego. Należy zapoznać się z lokalnymi przepisami dotyczącymi oddzielnej zbiórki baterii, ponieważ prawidłowa utylizacja zapobiegnie potencjalnym negatywnym skutkom dla środowiska naturalnego i zdrowia ludzkiego.

DANE TECHNICZNE ZASILACZA

Napięcie wejściowe: 100-240V~50/60Hz

Maksymalne natężenie wejściowe: 0,2A

Napięcie wyjściowe: 5V

Max. natężenie wyjściowe: 1000mA

DANE TECHNICZNE URZĄDZENIA

Napięcie: 5V

Max. natężenie: 1000mA

1. Głowica gołaca
2. Obudowa głowic gołacych
3. Przycisk otwierający obudowę głowic gołacych
4. Włącznik
5. Wyświetlacz (przedstawia procentowe naładowanie akumulatorów)
6. Trymer
7. Blokada trymera
8. Gniazdo ładowania
9. Kabel zasilający

ŁADOWANIE URZĄDZENIA

Jeżeli urządzenie ma niski poziom naładowania akumulatorów lub zostało całkowicie rozładowane, konieczne jest podłączenie urządzenia do ładowania. W tym celu włóż wtyk zasilacza do urządzenia, następnie podłącz zasilacz do sieci elektrycznej.

Urządzenie wyświetli sygnał ładowania. Kiedy urządzenie jest całkowicie rozładowane, może pojawić się opóźnienie w sygnalizacji ładowania. Nie powinno być ono dłuższe niż 2 minuty.

Po podłączeniu urządzenia do ładowania możesz kontynuować pracę, jednak nie należy wtedy używać tego urządzenia w pobliżu wanien, pryszniców, basenów i podobnych zbiorników z wodą.

KORZYSTANIE Z GOLARKI

Uruchom golarkę włącznikiem.

Przesuwaj golarkę po powierzchni skóry wykonując ruchy koliste.

Oczyść głowicę gołącą po każdym użyciu za pomocą pędzelka.

Urządzenie można używać do golenia na mokro i na sucho. Jeżeli używasz pianki lub żelu do golenia, regularnie płucz golarkę pod strumieniem wody, by zapobiec „zapychaniu” się głowicy gołacej.

Uwaga: Każda golarka wymaga adaptacji twarzy i zarostu do wykorzystywanego systemu ostrzy.

Pierwsze golenia mogą nie być idealnie dokładne oraz skóra może być podrażniona. Okres dostosowania może trwać nawet 3 tygodnie.

CZYSZCZENIE GOLARKI

Upewnij się, że urządzenie jest wyłączone i nie jest podpięte do ładowania.

Po każdym użyciu golarki oczyść folie gołącą i ostrza golarki. Użyj to tego celu pędzelka. Ostrza mogą być przepłukane pod bieżącą wodą.

Regularnie należy przeprowadzać czyszczenie dokładne. W tym celu naciśnij przycisk otwierający obudowę głowic gołacych. Wymieć wszystkie włosy z wnętrza. Przekręć pierścień mocujący głowice noży w lewo. Wyjmij pierścień. Wyjmij i przeczyść każdą głowicę z zestawem noży.

Uwaga: noże należy umieszczać w głowicach, z których zostały wyjęte (noże docierają się indywidualnie do głowicy, i w przypadku użycia noża w innej głowicy mogą zmniejszyć swoją skuteczność, a skrajnej sytuacji ulec uszkodzeniu).

Po wyczyszczeniu głowic, umieść je z nożami w obudowie (zwróć uwagę na nacięcia i rowki), nałóż pierścień mocujący i zamknij go przekręcając w prawo.

PODCINANIE ZAROSTU (TRYMER)

Wyłącz golarkę. Przesuń blokadę trymera w dół. Wysunie się ostrze trymera. Uruchom golarkę i podetnij włosy. Wyłącz golarkę. W celu schowania trymera dociśnij go w pozycji wzdłuż golarki.

Polecamy również inne produkty marki **PRIME³**



ABB11



ABT12



ABT03



ABT71

Polecamy również inne produkty marki **PRIME³**



APR71



APS21



APS31



APR81



2N-Everpol Sp. z o.o.
ul. Puławska 403A
02-801 Warsaw, Poland
phone: +48 22 331 99 59
e-mail: info@prime3.pl
www.prime3.pl

W przypadku pytań lub problemów
prosimy o kontakt z naszym serwisem.

In case of questions or problems

please contact our service.

Tel. 00 48 22 331 99 54

E-mail: info@prime3.pl

Wszelkie prawa zastrzeżone. Wszystkie nazwy marek są zarejestrowanymi
znakami towarowymi należącymi do odpowiednich podmiotów.

Dane i parametry techniczne mogą ulec zmianie bez wcześniejszego uprzedzenia.

All rights reserved. All brand names are registered trademarks of their
respective owners. Specifications are subject to change without prior notice.